

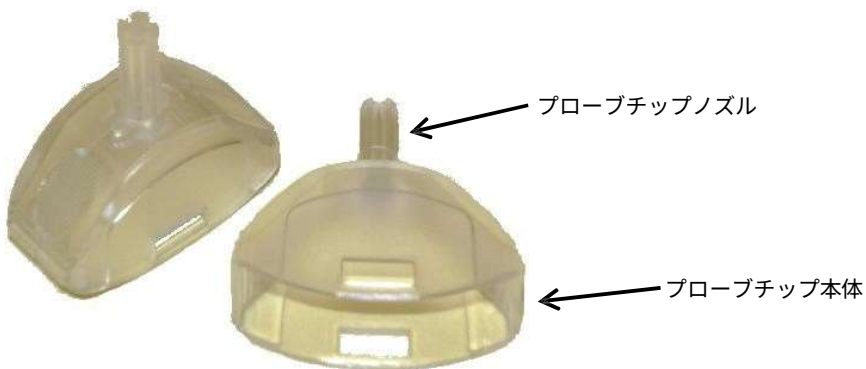
クイックスタートガイド

プローブチップとイヤーチップの選び方

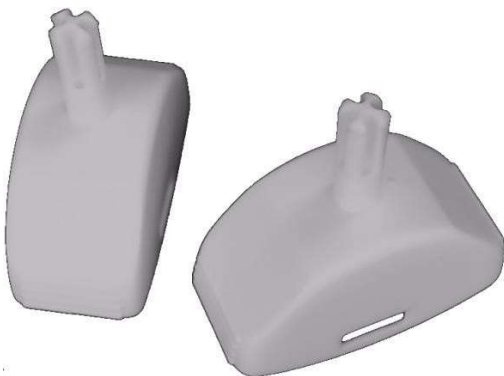
プローブチップの選定

被検者の年齢や外耳道の大きさに応じて、適切なプローブチップを選択してください。以下のプローブチップをご用意しています：

プローブチップPT-A：小児および成人には透明なプローブチップを選択してください。



プローブチップPT-S：新生児および乳児には、白色のプローブチップを選択してください。



2種類のイヤーチップは、色だけでなく、イヤーチップが取り付けられるノズルのサイズも異なりますのでご注意ください。プローブチップPT-Aは透明でノズルが大きなタイプ、一方、プローブチップPT-Sは白色でノズルが小さいタイプです。

2種類のプローブチップ間でイヤーチップを互換して使用することはできませんので、選択したプローブチップに適したイヤーチップのみを使用してください。

クイックスタートガイド

プローブチップとイヤーチップの選び方

イヤーチップの選択

選択したプローブチップの種類（PT-A または PT-S）および被験者の外耳道のサイズに合わせて、適切なイヤーチップをお選びください。
形状や直径の異なる以下のイヤーチップをご用意しています：

透明プローブチップ PT-A 用のイヤーチップ ET および PM：

ストレート型イヤーチップ

ET-03 \varnothing 5 mm

#100063



ラメラ型イヤーチップ

ET-10 \varnothing 6 - 9 mm

#100064



ET-13 \varnothing 5.6 - 11 mm

#100144



ET-11 \varnothing 7~16 mm

#100125



マッシュルーム型イヤーチップ

PM009 \varnothing 9 mm

#100767-P



PM010 \varnothing 10 mm

#100768-P



PM011 \varnothing 11 mm

#100769-P



PM012 \varnothing 12 mm

#100770-P



PM013 \varnothing 13 mm

#100771-P



PM014 \varnothing 14 mm

#100772-P



ET-20 \varnothing 14 mm

#100576



ET-21 \varnothing 18 mm #100577



クイックスタートガイド

プローブチップとイヤーチップの選び方

フォーム製イヤーチップ

ET-16 \varnothing 7 - 10mm

#100838



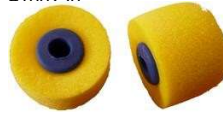
ET-17 \varnothing 9 - 14 mm

#100839



ET-14 \varnothing 10 - 18 mm

#100730



鼓膜検査には適していません

白色プローブチップPT-S用のイヤーチップET-S:

ストレート型イヤーチップ

ET-S01 \varnothing 3.7 mm #100029



ET-S02 \varnothing 4 mm

#100030



ET-S03 \varnothing 4.5 mm

#100031



ET-S04 \varnothing 5 mm

#101019



ラメラ型イヤーチップ

ET-S10 \varnothing 4 - 7 mm

#100032



フォーム製イヤーチップ

ET-S11 \varnothing 6 - 8 mm

#100840



選択したイヤーチップが耳道に正しくフィットしていることを確認してください。挿入後は、イヤーチップが所定の位置に固定された状態を保つ必要があります。フォームチップを挿入する前に、フォームを軽く握って小さくし、フォームチップを挿入した後、フォームが膨らむまで数秒間お待ちください。テスト開始時にデバイスの画面に「漏れ」と表示された場合は、テストを再開する前に、耳道内でイヤーチップの位置を調整するか、別のサイズや形状のイヤーチップを試してみてください。

クイックスタートガイド

プローブチップとイヤーチップの選び方

クイックガイド情報

公開日: 2022年1月
改訂: 03
対象製品: 耳用プローブ EP-TE、EP-DP、EP-VIP、EP-TY

記載されているすべての項目、製品、ブランド、および商標は、記載の企業によって登録または所有されています。

本マニュアルに記載されているすべての情報、図、および仕様は、発行時点で入手可能な最新の製品情報に基づいています。PATH MEDICALは、予告なしにいつでも変更する権利を留保します。

当社のウェブサイトや広告資料に掲載されているすべての製品が、すべての地域で入手可能であるとは限りませんのでご注意ください。詳細については、お近くの販売代理店またはPATH MEDICALまでお問い合わせください。

『クイックスタートガイド』の最新版は、www.pathme.de/download からオンラインでご覧いただけます。誤字脱字は免責となります。

著作権表示

本マニュアルのいかなる部分も、PATH MEDICAL GmbHの事前の書面による同意なしに、電子的、機械的、複写、録音、その他のいかなる形式または手段によっても、複製、翻訳、保存、または送信することはできません。

Copyright © 2022 PATH medical GmbH

PATH MEDICAL GmbH
Landsberger Straße 65
82110 Germering
ドイツ



0124

電話: +49 89 800 76 502

Fax: +49 89 800 76 503

ウェブサイト: www.pathme.de

